



**Protocollo di Regolamentazione Aziendale
- Procedure operative -
per contenimento del contagio da virus COVID-19**

Manifesti da esporre

Cartellonistica da posizionare agli accessi

MISURE di CONTENIMENTO della diffusione del CORONAVIRUS



È fatto **DIVIETO DI ACCESSO** all'azienda da parte di coloro che non sono stati preventivamente autorizzati dalla stessa, secondo le procedure applicabili.

Qualora rientrasse in uno di questi casi:



Presenta sintomi quali **febbre** (maggiore di 37,5°C), tosse e difficoltà respiratoria



soggetti sottoposto alla misura della **quarantena** o risultati positivi al virus



è stato nei 14 giorni precedenti a **contatto stretto**¹ con un caso di COVID-19

È vietato l'accesso in azienda ma è necessario rimanere all'interno del proprio domicilio, contattando il proprio medico. Dovrà immediatamente chiamare il

**NUMERO DI PUBBLICA UTILITÀ 1500
O IL NUMERO VERDE REGIONALE 800 462 340**

Al fine di ridurre la diffusione, Vi invitiamo, comunque:



Lavare frequentemente le mani Lavare le mani con acqua e sapone per almeno 60 secondi



Evitare di toccare con le mani la bocca e gli occhi prima di averle lavate



Pulire le superfici con soluzioni detergenti /sanificanti



Evitare strette di mano, baci e abbracci. Non toccarsi gli occhi e la bocca con le mani



Utilizzare fazzoletti monouso per soffiarsi il naso e gettarli, una volta utilizzati in appositi cestini



Evitare contatti ravvicinati con persone che presentino sintomi influenzali quali tosse e raffreddore.



Evitare l'uso promiscuo di bottiglie o bicchieri Coprirsi la bocca se si tossisce o starnutisce



Se possibile mantenere la distanza di 1 metro dalle persone Scegliere di effettuare meeting a distanza



Protocollo di Regolamentazione Aziendale - Procedure operative - per contenimento del contagio da virus COVID-19

Cartellonistica da posizionare agli accessi della struttura ricettiva

MISURE di CONTENIMENTO della diffusione del CORONAVIRUS

Qualora rientrasse in uno di questi casi:

	Presenta sintomi quali febbre (maggiore di 37,5°C), tosse e difficoltà respiratoria		soggetti sottoposto alla misura della quarantena o risultati positivi al virus		è stato nei 14 giorni precedenti a contatto stretto ¹ con un caso di COVID-19
---	--	---	---	---	---

È vietato l'accesso in struttura ricettiva ma è necessario rientrare al proprio domicilio, contattando il proprio medico. Dovrà immediatamente chiamare il

**NUMERO DI PUBBLICA UTILITÀ 1500
O IL NUMERO VERDE REGIONALE 800 462 340**

Al fine di ridurre la diffusione, Vi invitiamo, comunque:

	Nelle aree comuni dell'hotel si accede solo la mascherina		Mantieni la distanza di almeno 1 m da staff e altri ospiti
	Non sotare nella zona colazioni della hall		Non appoggiare e non lasciare effetti personali negli spazi comuni
	È consentito usare l'ascensori una persona alla volta, eccetto conviventi. Se puoi prendi le scale		Coprire bocca e naso con fazzoletto in caso di tosse o starnuto
	Lavare spesso le mani con il sapone o con gel a base alcolica, disponibile in hotel		Se ha febbre o sintomi simil-influenzali informi subito lo staff dell'hotel

Cartello da apporre alla timbratrice / front desk

REGISTRAZIONE DEGLI INGRESSI E USCITE

Visto il momento di particolare gravità, anche il momento della timbratura può rappresentare un rischio di contagio



COVID-19

Contaminazione: il contatto su superfici contaminate e il successivo portarsi le dita alla bocca, al naso o agli occhi, rappresenta una potenziale via di contagio, così come il formarsi di assembramenti nei pressi della macchinetta

Al fine di evitare quanto sopra riportato, sono obbligatori i successivi comportamenti



Prima di timbrare, recarsi in bagno per **lavarsi le mani** o **utilizzare gli igienizzanti** messi a disposizione avendo cura di rispettare le istruzioni di lavaggio esposte all'interno dei bagni stessi.
Solo dopo, recarsi presso la timbratrice



Dopo ogni utilizzo provvedere pulire le superfici toccate della timbratrice



Divieto di avvicinarsi a meno di 1 metro dal lavoratore che sta timbrando e, se in coda in attesa di timbrare, dal lavoratore precedente



Dopo aver timbrato, **non sostare** nei pressi della timbratrice in modo da non formare assembramenti

Durante la giornata di lavoro, rispettare le seguenti indicazioni:

- Rimanere ad un metro di distanza degli altri lavoratori. Se questo non fosse possibile, utilizzare idonee misure anti contagio e di prevenzione;
- Non scambiarsi baci, abbracci o strette di mano;
- Lavarsi frequentemente le mani rispettando la procedura di lavaggio affissa all'interno dei servizi igienici;
- Se possibile, detergere periodicamente la propria postazione di lavoro;
- Non toccarsi occhi, bocca e naso con le mani. Se necessario, usare fazzoletti monouso da gettare in appositi contenitori dopo ogni utilizzo



Protocollo di Regolamentazione Aziendale - Procedure operative - per contenimento del contagio da virus COVID-19

Cartello da esporre presso i distributori automatici

FRUIZIONE DEI DISTRIBUTORI AUTOMATICI

Visto il momento di particolare gravità, anche il momento della pausa può rappresentare un rischio di contagio



Contaminazione: il contatto su superfici contaminate e il successivo portarsi le dita alla bocca, al naso o agli occhi, rappresenta una potenziale via di contagio, così come il formarsi di assembramenti nei pressi della macchinetta

Al fine di evitare quanto sopra riportato, sono obbligatori i successivi comportamenti



Prima accedere al distributore, recarsi in bagno per **lavarsi le mani** o **utilizzare gli igienizzanti** messi a disposizione avendo cura di rispettare le istruzioni di lavaggio esposte all'interno dei bagni stessi. Solo dopo, recarsi presso il distributore



Divieto di avvicinarsi a meno di un metro dagli altri lavoratori che stanno usufruendo del distributore o stanno consumando quanto prelevato. Qualora gli spazi non permettessero di rispettare tali distanze rimanere all'esterno dell'area di ristoro avendo cura di mantenere la distanza di almeno un metro dagli altri lavoratori in coda



Dopo ogni utilizzo provvedere pulire le superfici toccate del distributore (tastiera, portello vano erogazione prodotto...) con soluzioni detergenti /sanificanti messi a disposizione



Dopo aver prelevato la bevanda o il cibo **non restare** nei pressi del distributore ma posizionarsi ad una distanza di almeno un metro dalla macchinetta e dagli altri lavoratori che stanno consumando cibi e/o bevande.
Una volta terminato, abbandonare l'area break per permettere la fruizione in sicurezza da parte di altri lavoratori.

Durante la giornata di lavoro, rispettare le seguenti indicazioni:

- Rimanere ad un metro di distanza degli altri lavoratori. Se questo non fosse possibile, utilizzare idonee misure anti contagio e di prevenzione;
- Non scambiarsi baci, abbracci o strette di mano;
- Lavarsi frequentemente le mani rispettando la procedura di lavaggio affissa all'interno dei servizi igienici;
- Se possibile, detergere periodicamente la propria postazione di lavoro;
- Non toccarsi occhi, bocca e naso con le mani. Se necessario, usare fazzoletti monouso da gettare in appositi contenitori dopo ogni utilizzo



Protocollo di Regolamentazione Aziendale - Procedure operative - per contenimento del contagio da virus COVID-19

Cartello da apporre all'ingresso degli spogliatoi

FRUIZIONE DEGLI SPOGLIATOI E DELLE DOCCE

Visto il momento di particolare gravità, anche l'uso degli spogliatoi e in particolare delle docce può rappresentare un rischio di contagio



COVID-19

Contaminazione: il contatto su superfici contaminate e il successivo portarsi le dita alla bocca, al naso o agli occhi, rappresenta una potenziale via di contagio, così come il formarsi di assembramenti nei pressi dello spogliatoio

Al fine di evitare quanto sopra riportato, sono obbligatori i successivi comportamenti



Divieto di avvicinarsi a meno di un metro dagli altri lavoratori che stanno frequentando lo spogliatoio

Qualora gli spazi non permettessero di rispettare tali distanze rimanere all'esterno, avendo cura di mantenere la distanza di almeno un metro dagli altri lavoratori in coda.

Nell'uso delle panche o delle sedie, rimanere a distanza di un metro dagli altri lavoratori.

Qualora si usino le docce prima far scorrere l'acqua avendo cura di indirizzare il getto sull'intera superficie laterale della doccia.

Non utilizzare una doccia, quando quella immediatamente a fianco viene impiegata da un altro lavoratore



Una volta terminata la fruizione dello spogliatoio abbandonare l'ambiente in modo da consentire la fruizione da parte degli altri lavoratori

Durante la giornata di lavoro, rispettare le seguenti indicazioni:

- Rimanere ad un metro di distanza degli altri lavoratori. Se questo non fosse possibile, utilizzare idonee misure anti contagio e di prevenzione;
- Non scambiarsi baci, abbracci o strette di mano;
- Lavarsi frequentemente le mani rispettando la procedura di lavaggio affissa all'interno dei servizi igienici;
- Se possibile, detergere periodicamente la propria postazione di lavoro;
- Non toccarsi occhi, bocca e naso con le mani. Se necessario, usare fazzoletti monouso da gettare in appositi contenitori dopo ogni utilizzo



Protocollo di Regolamentazione Aziendale - Procedure operative - per contenimento del contagio da virus COVID-19

Cartello da apporre nella zona di carico e scarico

CONSEGNA E PRELIEVO DI MATERIALE

Visto il momento di particolare gravità, al fine di evitare la diffusione del virus, si decide di adottare le seguenti precauzioni



Contaminazione: il contatto su superfici contaminate del materiale trasportato o della documentazione fornita, e il successivo portarsi le dita alla bocca, al naso o agli occhi, rappresenta una potenziale via di contagio, così come il formarsi di assembramenti nell'area di consegna / spedizione

Al fine di evitare quanto sopra riportato, sono obbligatori i successivi comportamenti



Una volta scesi dal mezzo di trasporto igienizzarsi le mani usando gel idro alcolico (concentrazione minima di alcool 60%) o altro sistema equivalente



Divieto di avvicinarsi a meno di un metro da altre persone che stanno aspettando di scaricare o caricare o dai lavoratori dell'azienda impegnati nelle attività di carico e scarico.

Non scendere dal mezzo se non esclusivamente per il tempo strettamente necessario per aprire i portelloni o il telone.

È fatto **divieto di entrare** in qualsiasi locale aziendale.

Le **bolle e il materiale di piccole dimensioni** vanno lasciati negli appositi alloggiamenti indicati.

Qualora sia necessario l'uso di mezzi, richiedere l'intervento del personale avendo cura di **rimanere all'interno della cabina di guida** per l'intera durata delle operazioni



Dopo aver terminato abbandonare lo spazio di carico e scarico

Cartelli da apporre nelle aree cantiere



REGOLE PER IL CANTIERE COVID-19

Le norme e i controlli in cantiere

Verifiche e informazioni nell'interesse di tutti

Divieto di accesso in cantiere in presenza di sintomi influenzali

Prima dell'ingresso in cantiere sarà effettuato il controllo della temperatura corporea ad ogni lavoratore

Informare immediatamente il datore di lavoro o il preposto di sintomi influenzali sopraggiunti dopo l'ingresso in cantiere

In caso di sintomi influenzali rimanere a distanza adeguata dalle altre persone presenti in cantiere

Dichiarare al proprio datore di lavoro o al preposto l'eventuale contatto con persone positive al Virus



Le attenzioni condivise in cantiere e in ogni luogo

Come comportarsi con i colleghi e con le altre persone

Niente strette di mano

Niente abbracci

Mantenersi sempre alla distanza di almeno un metro gli uni dagli altri

Usare correttamente le mascherine

Non scambiare o condividere bottiglie e bicchieri

Osservare le regole sull'igiene delle mani



Costruiamo insieme nel cantiere
una protezione efficace!



REGOLE BASE DI SICUREZZA COVID-19

Le regole base per tutti

Piccoli gesti di grande importanza per tenere lontano il virus

OK



Lavarsi spesso le mani con acqua e sapone oppure con soluzioni idroalcoliche

NO



Non toccarsi occhi, naso e bocca

NO



Starnutire dentro un fazzoletto o nella piega del gomito e non sulle mani

OK



Tossire dentro ad un fazzoletto o nella piega del gomito e non sulle mani

OK



Pulire le superfici con disinfettanti a base di alcool oppure cloro

OK



Usare correttamente le mascherine

I comportamenti sanitari a casa

Cosa fare in caso di sintomi

HOME



È obbligatorio rimanere a casa in presenza di febbre, con temperatura corporea di almeno 37,5 ° o altri sintomi influenzali

CALL DOCTOR 1500



In caso di sintomi influenzali o malessere persistenti stare a casa e telefonare al proprio medico di base/famiglia, oppure al numero 1500.

112



In caso di emergenza o aggravamento delle condizioni di salute telefonare al 112

OK



Non prendere farmaci antivirali o antibiotici se non prescritti dal medico

Costruiamo insieme nel cantiere una protezione efficace!



**DIVIETO DI ACCESSO ALLA
BARACCA PER PIÙ DI UNA
PERSONA ALLA VOLTA**



Protocollo di Regolamentazione Aziendale - Procedure operative - per contenimento del contagio da virus COVID-19

Cartello da esporre nei bagni e spogliatori in prossimità dei lavandini



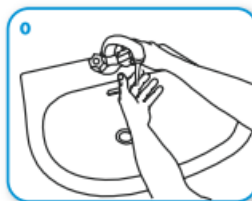
Come lavarsi le mani con acqua e sapone?



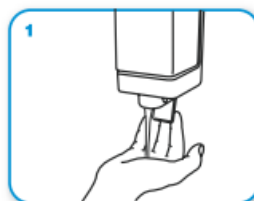
LAVA LE MANI CON ACQUA E SAPONE, SOLTANTO SE VISIBILMENTE SPORCHE! ALTRIMENTI, SCEGLI LA SOLUZIONE ALCOLICA!



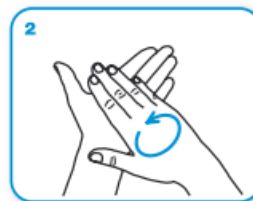
Durata dell'intera procedura: **40-60 secondi**



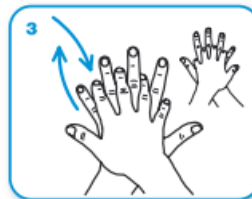
Bagna le mani con l'acqua



applica una quantità di sapone sufficiente per coprire tutta la superficie delle mani



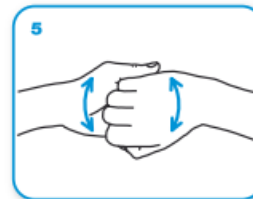
friziona le mani palmo contro palmo



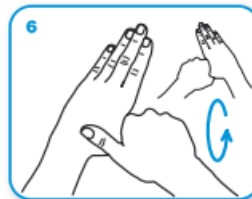
il palmo destro sopra il dorso sinistro intrecciando le dita tra loro e viceversa



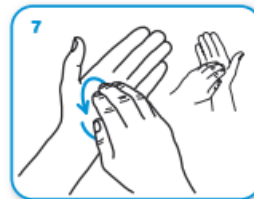
palmo contro palmo intrecciando le dita tra loro



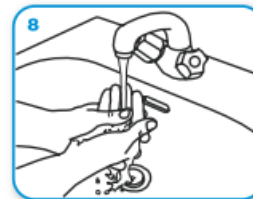
dorso delle dita contro il palmo opposto tenendo le dita strette tra loro



frizione rotazionale del pollice sinistro stretto nel palmo destro e viceversa



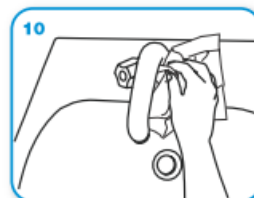
frizione rotazionale, in avanti ed indietro con le dita della mano destra strette tra loro nel palmo sinistro e viceversa



Risciacqua le mani con l'acqua



asciuga accuratamente con una salvietta monouso



usa la salvietta per chiudere il rubinetto



...una volta asciutte, le tue mani sono sicure.

WORLD ALLIANCE
for PATIENT SAFETY

WHO acknowledges the Hôpitaux Universitaires de Genève (HUG), in particular the members of the Infection Control Programme, for their active participation in developing this material.
October 2006, version 1.



All reasonable precautions have been taken by the World Health Organization to verify the information contained in this document. However, the published material is being distributed without warranty of any kind, either expressed or implied. The responsibility for the interpretation and use of the material lies with the reader. In no event shall the World Health Organization be liable for damages arising from its use.

Design: www.who.int



Protocollo di Regolamentazione Aziendale - Procedure operative - per contenimento del contagio da virus COVID-19

Cartello da esporre in prossimità dei dispenser-flaconi delle soluzioni alcoliche negli ingressi, mensa, prossimità dei distributori automatici, sui automezzi, postazioni fuori sede



Come **frizionare** le mani con la soluzione alcolica?

**USA LA SOLUZIONE ALCOLICA PER L'IGIENE DELLE MANI!
LAVALE CON ACQUA E SAPONE SOLTANTO SE VISIBILMENTE SPORCHE!**

 Durata dell'intera procedura: **20-30 secondi**

1a  **1b** 

Versare nel palmo della mano una quantità di soluzione sufficiente per coprire tutta la superficie delle mani.

2 

frizionare le mani palmo contro palmo

3 

il palmo destro sopra il dorso sinistro intrecciando le dita tra loro e viceversa

4 

palmo contro palmo intrecciando le dita tra loro

5 

dorso delle dita contro il palmo opposto tenendo le dita strette tra loro

6 

frizione rotazionale del pollice sinistro stretto nel palmo destro e viceversa

7 

frizione rotazionale, in avanti ed indietro con le dita della mano destra strette tra loro nel palmo sinistro e viceversa

8 

...una volta asciutte, le tue mani sono sicure.

WORLD ALLIANCE
for PATIENT SAFETY

WHO acknowledges the Hôpitaux Universitaires de Genève (HUG), in particular the members of the Infection Control Programme, for their active participation in developing this material.
October 2006, version 1.

 **World Health Organization**

All reasonable precautions have been taken by the World Health Organization to verify the information contained in this document. However, the published material is being distributed without warranty of any kind, either expressed or implied. The responsibility for the interpretation and use of the material lies with the reader. In no event shall the World Health Organization be liable for damages arising from its use.

Design: mondo.org/igpa/whostyle



Protocollo di Regolamentazione Aziendale - Procedure operative - per contenimento del contagio da virus COVID-19

Cartelli da apporre nelle zone ufficio

MISURE PREVENTIVE PER OPERATORI AMMINISTRATIVI



**EVITA I CONTATTI DIRETTI:
USA DI PIU' IL TELEFONO
anche tra ufficio e ufficio!**

*Evitare di passarsi le cornette dei telefoni o i cordless ma cercare di usare ognuno il proprio telefono
(disinfettarli ogni giorno con soluzione a base alcolica)*



**DISTANZIA LA POSIZIONE DI
LAVORO ALMENO DI UN
METRO DA CHI TI STA
VICINO**

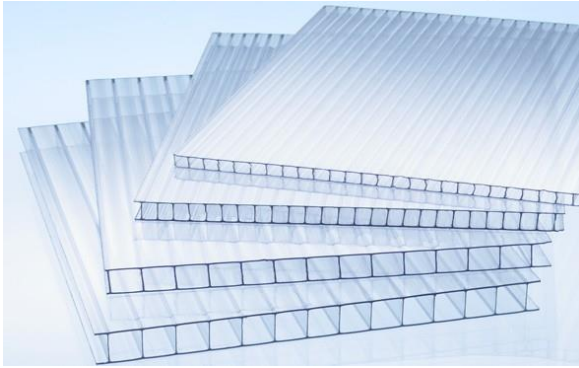
(anche per passarsi i documenti cartacei!)
**RICORDA L'OBBLIGO CON
CARTELLI SULLE PORTE
DI INGRESSO UFFICI**



**EVITA ASSEMBRAMENTI !!
DISTANZIA LA POSIZIONE
ALMENO DI UN METRO
ANCHE QUANDO PRENDI
IL CAFFE'!!**



Protocollo di Regolamentazione Aziendale - Procedure operative - per contenimento del contagio da virus COVID-19



**COLLOCA SCHERMI
ANCHE ARTIGIANALI
FISSATI CON NASTRO
ADESIVO**



**FAI GIRARE DOCUMENTI
SCANSIONATI E NON
COPIE IN CARTA!**



PULISCI SPESSO:

- **SUPERFICI DI LAVORO**
- **GLI STRUMENTI USATI**
(SCHERMI, TASTIERE,
MOUSE, TELEFONO, COPERTURE E
PIANO FOTOCOPIATRICI, ECC.)
- **MANIGLIE DELLE PORTE,
INTERRUTTORI, PULSANTIERE WC,
MACCHINE CAFFÈ, ECC.**
- **BRACCIOLI DELLE SEDIE**



LAVATI SPESSO LE MANI!

*Una corretta igiene delle mani
richiede che si dedichi
all'operazione non meno di 40-60
secondi (con acqua e sapone) e non
meno di 20-30 secondi (con
soluzione alcolica).*



Protocollo di Regolamentazione Aziendale - Procedure operative - per contenimento del contagio da virus COVID-19



**ARIEGGIA SPESSO I LOCALI
DI LAVORO E LE SALE/ZONE
DI ATTESA DI UTENTI!**

*Apri finestre e porte dei locali per
favorire il ricambio d'aria naturale*



**SE POSSIBILE
ALLONTANA/DISTANZIA
TRA LORO LE SCRIVANIE
NEGLI UFFICI CON PIU'
POSTAZIONI DI LAVORO**

*Mantieni le sedie degli utenti ad
almeno 1 metro di distanza dalla
propria postazione*



**NEI FRONT-OFFICE PRIVI DI
VETRI O SCHERMI DI
SEPARAZIONE,
POSIZIONARE SEDIE OD
ALTRI OSTACOLI PER
ALLONTANARE GLI UTENTI
AD ALMENO UN METRO DI
DISTANZA DALLA
POSTAZIONE OPERATIVA**



Protocollo di Regolamentazione Aziendale
- Procedure operative -
per contenimento del contagio da virus COVID-19

Lavare frequentemente le mani

con **acqua e sapone**

per almeno 40-60 secondi

o utilizzare le **soluzione alcoliche**

per 20-30 secondi



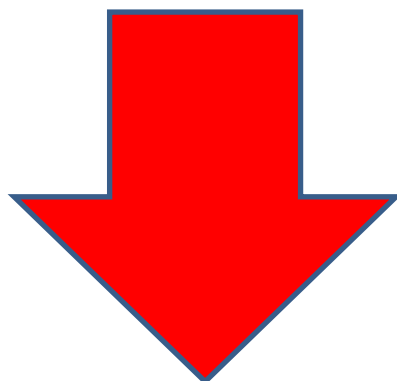


**Protocollo di Regolamentazione Aziendale
- Procedure operative -
per contenimento del contagio da virus COVID-19**

SANIFICARE LE MANI FREQUENTEMENTE



Dispenser gel idroalcolico





**Protocollo di Regolamentazione Aziendale
- Procedure operative -
per contenimento del contagio da virus COVID-19**

Cartelli da apporre nelle ZONE COMUNI- aree ESTERNE

**MANTENERE LA DISTANZA DI
SICUREZZA MAGGIORE DI UN
METRO TRA LE PERSONE**



**È VIETATO L'ASSEMBRAMENTO
DI PERSONE**



**Protocollo di Regolamentazione Aziendale
- Procedure operative -
per contenimento del contagio da virus COVID-19**



**È obbligatorio
usare i guanti
protettivi**



**Protocollo di Regolamentazione Aziendale
- Procedure operative -
per contenimento del contagio da virus COVID-19**

Cartelli da apporre negli SPAZI COMUNI

NEGLI SPAZI COMUNI



**È obbligatorio
indossare
la maschera**



**Protocollo di Regolamentazione Aziendale
- Procedure operative -
per contenimento del contagio da virus COVID-19**

Cartelli da apporre in prossimità delle zone di lavoro a rischio
di non rispetto del distanziamento



**È OBBLIGATORIO INDOSSARE
LA MASCHERINA SE NON PUÒ
ESSERE RISPETTATA LA
DISTANZA INTERPERSONALE DI
1 METRO**



**Protocollo di Regolamentazione Aziendale
- Procedure operative -
per contenimento del contagio da virus COVID-19**



**È OBBLIGATORIO PULIRE E
DISINFETTARE GIORNALMENTE LE
SUPERFICI GLI OGGETTI DI USO
COMUNE, PULSANTIERE/COMANDI
ATTREZZATURE, IMPUGNATURE
ATTREZZATURE, MANIGLIE PORTE,
PIANI DI LAVORO, ECC.**



Protocollo di Regolamentazione Aziendale
- Procedure operative -
per contenimento del contagio da virus COVID-19



VIETATO L'INGRESSO
ai CLIENTI
e FORNITORI
attendere l'operatore
all'esterno



Protocollo di Regolamentazione Aziendale
- Procedure operative -
per contenimento del contagio da virus COVID-19

Cartelli da apporre nella zona di deposito esterna merce

PER FORNITORI E CORRIERI



VIETATO L'INGRESSO

**DEPOSITARE
QUI MERCE E/O
DOCUMENTI**

Cartelli da posizionare su ogni automezzo aziendale a uso promiscuo



nuovo coronavirus

Comportamenti per un corretto utilizzo dell'automobile

- Dopo aver guidato e essere stati dentro un autoveicolo, lavarsi sempre correttamente le mani e non toccarsi mai gli occhi, il naso e la bocca
- L'utilizzo delle mascherine non è necessario se si viaggia da soli, ma lo è se si è insieme a persone che non convivono nella stessa abitazione o che hanno sintomi respiratori
- All'interno dell'auto si può viaggiare al massimo in due persone, mantenendo la distanza di sicurezza (il passeggero deve sedersi sul sedile posteriore destro) e, se possibile, tenendo aperto il finestrino.

SE UTILIZZI UN'AUTO IN CAR SHARING...

- Se si ha a disposizione un panno a microfibra e un preparato a base di alcol, pulire tutte le superfici che possono essere state toccate da altre persone: volante, leva del cambio, freno a mano, bocchette dell'aria, cinture di sicurezza, indicatori di direzione, interruttori per tergicristalli e luci, specchietto retrovisore interno, leva per regolare lo specchietto retrovisore esterno, chiavi, maniglie
- Si possono utilizzare i guanti, avendo però cura di non toccarsi gli occhi, il naso e la bocca, di sfilarli al rovescio e di smaltirli nell'indifferenziata. L'uso dei guanti non sostituisce mai la corretta igiene delle mani.

PULIZIA E SANIFICAZIONE DELLE AUTO

- Pulire le superfici interne dell'auto con un panno in microfibra e preparati a base di alcol. L'uso di candeggina e amuchina non è consigliato perché l'ipoclorito di sodio presente potrebbe avere un'azione aggressiva su pelle e plastica;
- Controllare i filtri dell'aria condizionata. Per una pulizia in profondità, togliere anche il filtro dell'aria, e sanificare le bocchette e i tubi che mettono in circolo l'aria stessa;
- Usare l'aspirapolvere sulla tappezzeria, oppure se si sceglie di lavarla, farlo con gli appositi prodotti detergenti, prestando particolare attenzione ai tappetini dell'auto che, se usurati, possono essere sostituiti.

À cura del Gruppo ISS "Comunicazione Nuovo Coronavirus"
Fonte ISS • 3 aprile 2020



Protocollo di Regolamentazione Aziendale - Procedure operative - per contenimento del contagio da virus COVID-19

Cartello da posizionare nelle diverse aree/reparti aziendali
e in prossimità dei cestini dedicati ai "rifiuti Covid"



Come raccogliere e gettare mascherine e guanti monouso

non gettare mai mascherine e guanti per terra
tutela la salute e l'ambiente

a casa

Se sei **POSITIVO** o in quarantena obbligatoria...

- Non differenziare più i rifiuti di casa tua
- Smaltisci mascherine e guanti monouso, come anche la carta per usi igienici e domestici (es. fazzoletti, tovaglioli, carta in rotoli) nei rifiuti indifferenziati.
- Per ulteriore precauzione inserisci mascherine e altri dispositivi monouso usati giornalmente in un sacchetto che, una volta chiuso avendo cura di non comprimerlo, smaltirai poi nel sacco dei rifiuti indifferenziati

Se **NON** sei positivo al tampone e **NON** sei in quarantena...

- A casa continua a fare la raccolta differenziata come hai fatto finora
- Smaltisci mascherine e guanti monouso, come anche la carta per usi igienici e domestici (es. fazzoletti, tovaglioli, carta in rotoli) nei rifiuti indifferenziati.



al lavoro

Per le attività lavorative i cui rifiuti sono già assimilati ai rifiuti urbani indifferenziati mascherine e guanti monouso saranno smaltiti come tali.

Per le altre attività si seguiranno le regole vigenti secondo i codici già assegnati.

- Il datore di lavoro dovrà predisporre regole e procedure per indicare ai lavoratori di **NON gettare i guanti e le mascherine monouso in contenitori non dedicati** a questo scopo.
- Dovranno essere presenti **contenitori dedicati alla raccolta delle mascherine e dei guanti monouso** che minimizzino le possibilità di contatto diretto del lavoratore con rifiuto e contenitore.
- La posizione di ogni contenitore, nonché il contenitore stesso, dovrebbe essere chiaramente identificata.
- I punti di conferimento dovrebbero preferenzialmente essere situati in prossimità delle uscite dal luogo di lavoro e comunque in **luoghi areati ma protetti** dagli agenti atmosferici.
- I contenitori dovranno essere tali da garantire un'adeguata aerazione.
- La frequenza di ricambio dei sacchi interni ai contenitori dipenderà dal numero di mascherine e guanti monouso gettati quotidianamente e dal tipo di contenitori.
- Prima della chiusura del sacco, personale addetto provvederà al trattamento dell'interno del sacco mediante spruzzatura manuale (es. 3-4 erogazioni) di idonei prodotti sanificanti.
- Il prelievo del sacco di plastica contenente le mascherine e guanti dovrà avvenire solo dopo chiusura da parte del personale addetto con nastro adesivo o lacci.
- I sacchi opportunamente chiusi saranno da conferire al Gestore se assimilati a rifiuti urbani indifferenziati, e come tali conferiti allo smaltimento diretto secondo le regole vigenti sul territorio di appartenenza.





**Protocollo di Regolamentazione Aziendale
- Procedure operative -
per contenimento del contagio da virus COVID-19**



**DIVIETO DI UTILIZZO BARACCA
PER PAUSA PRANZO**



**Protocollo di Regolamentazione Aziendale
- Procedure operative -
per contenimento del contagio da virus COVID-19**

**Coronavirus
COVID-19**

**Buone prassi per contenere il contagio
da Coronavirus negli ambienti di lavoro**

Contingentare gli ingressi



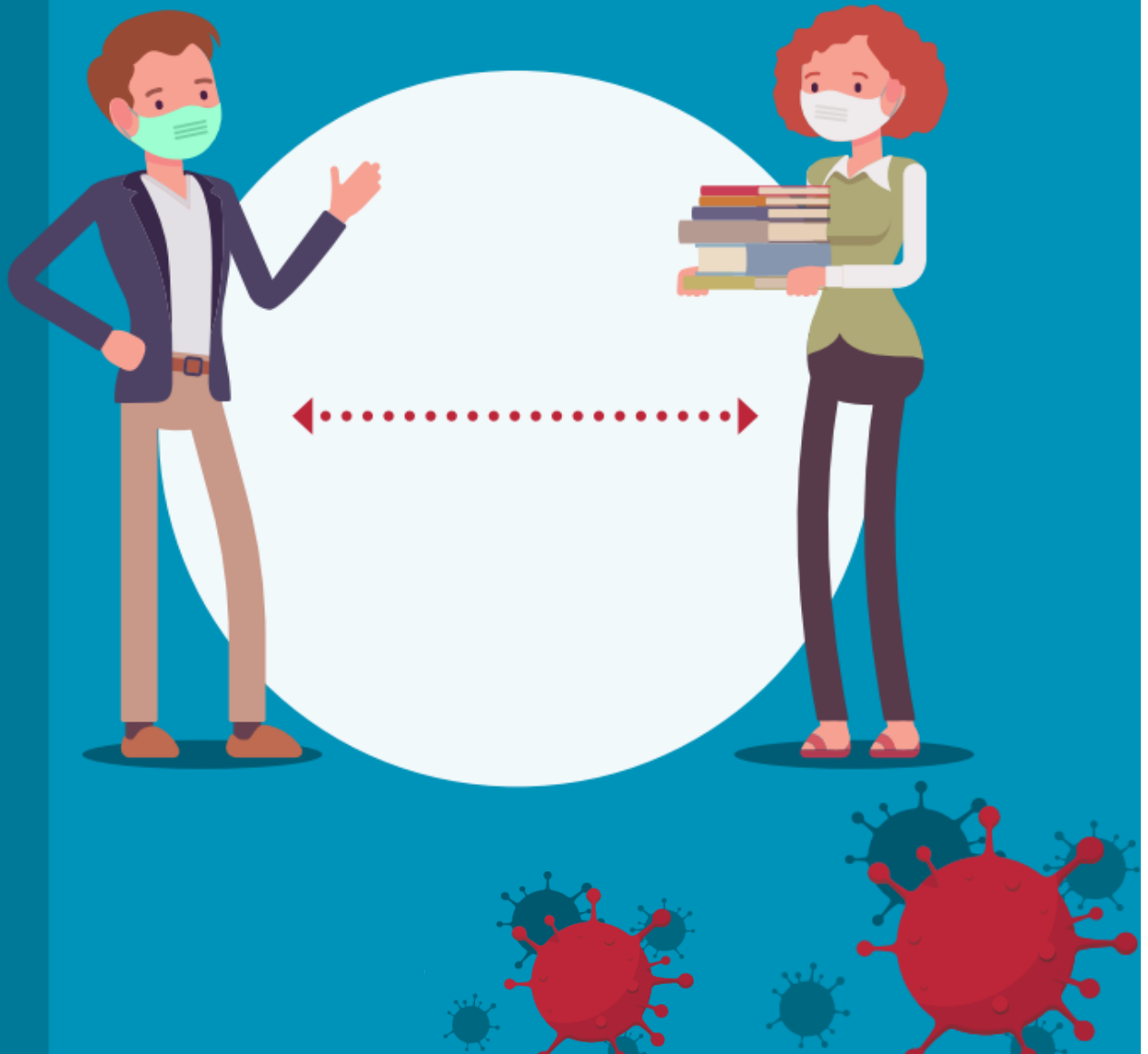


**Protocollo di Regolamentazione Aziendale
- Procedure operative -
per contenimento del contagio da virus COVID-19**

**Coronavirus
COVID-19**

**Buone prassi per contenere il contagio
da Coronavirus negli ambienti di lavoro**

**Mantenere le *distanze*
*di sicurezza***





**Protocollo di Regolamentazione Aziendale
- Procedure operative -
per contenimento del contagio da virus COVID-19**

**Coronavirus
COVID-19**

**Buone prassi per contenere il contagio
da Coronavirus negli ambienti di lavoro**

Lavare *spesso* le mani





**Protocollo di Regolamentazione Aziendale
- Procedure operative -
per contenimento del contagio da virus COVID-19**

3

**Coronavirus
COVID-19**

**Buone prassi per contenere il contagio
da Coronavirus negli ambienti di lavoro**

**Indossare correttamente
*la mascherina***





**Protocollo di Regolamentazione Aziendale
- Procedure operative -
per contenimento del contagio da virus COVID-19**

**Coronavirus
COVID-19**

**Buone prassi per contenere il contagio
da Coronavirus negli ambienti di lavoro**

Disinfettare le superfici e gli oggetti di uso comune



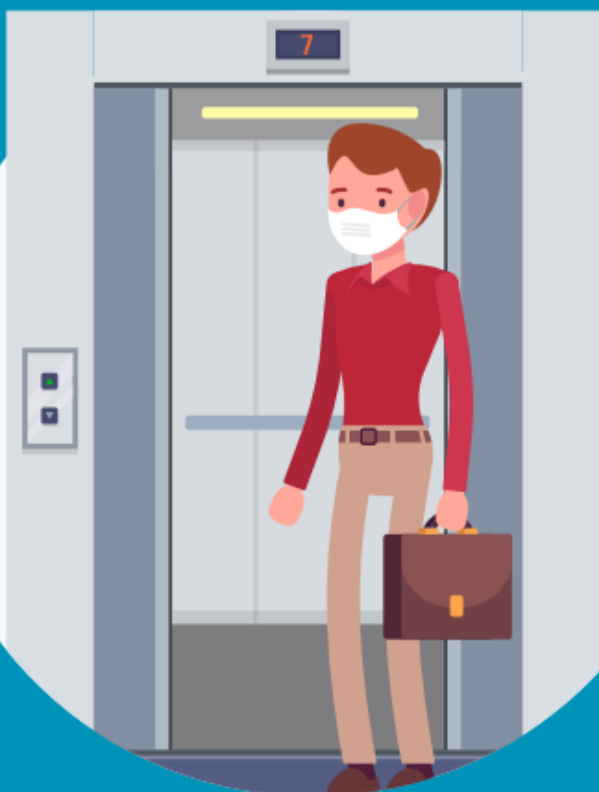


**Protocollo di Regolamentazione Aziendale
- Procedure operative -
per contenimento del contagio da virus COVID-19**

**Coronavirus
COVID-19**

**Buone prassi per contenere il contagio
da Coronavirus negli ambienti di lavoro**

**È consentito l'accesso
in *ascensore ad una persona
per volta***





**Protocollo di Regolamentazione Aziendale
- Procedure operative -
per contenimento del contagio da virus COVID-19**

**Coronavirus
COVID-19**

**Buone prassi per contenere il contagio
da Coronavirus negli ambienti di lavoro**

**L'accesso all'ascensore
*non è consentito***





**Protocollo di Regolamentazione Aziendale
- Procedure operative -
per contenimento del contagio da virus COVID-19**

**Coronavirus
COVID-19**

**Buone prassi per contenere il contagio
da Coronavirus negli ambienti di lavoro**

Controllo *temperatura corporea*





**Protocollo di Regolamentazione Aziendale
- Procedure operative -
per contenimento del contagio da virus COVID-19**

**Coronavirus
COVID-19**

**Buone prassi per contenere il contagio
da Coronavirus negli ambienti di lavoro**

**Se hai sintomi influenzali
contatta telefonicamente
il medico generale
o l'autorità sanitaria**





**Protocollo di Regolamentazione Aziendale
- Procedure operative -
per contenimento del contagio da virus COVID-19**

**Coronavirus
COVID-19**

**Buone prassi per contenere il contagio
da Coronavirus negli ambienti di lavoro**

**Gli assembramenti
*non sono consentiti***





**Protocollo di Regolamentazione Aziendale
- Procedure operative -
per contenimento del contagio da virus COVID-19**

(da esporre in prossimità dell'ingresso di locali con capienza limitata)



COVID-19

**Nr. MASSIMO persone
ammesse nel locale**

XX



Protocollo di Regolamentazione Aziendale
- Procedure operative -
per contenimento del contagio da virus COVID-19



COVID-19

Accedere alla
**ZONA RISTORO/
DISTRIBUTORE AUTOMATICO**
1 alla volta



Protocollo di Regolamentazione Aziendale
- Procedure operative -
per contenimento del contagio da virus COVID-19



COVID-19



DISTRIBUTORE AUTOMATICO

**DIVIETO DI
UTILIZZO**



Protocollo di Regolamentazione Aziendale
- Procedure operative -
per contenimento del contagio da virus COVID-19

Cartello da esporre in prossimità degli ingressi dell' ascensore



COVID-19



**DA UTILIZZARE SOLO SE
STRETTAMENTE NECESSARIO**

Utilizzare l'ascensore

1 alla volta



Protocollo di Regolamentazione Aziendale
- Procedure operative -
per contenimento del contagio da virus COVID-19

Cartello da posizionare su ogni panchina-sedie/poltrone di attesa



COVID-19



A TUTTI I VISITATORI

Rispettare la distanza
interpersonale di **1 m**

1 sola persona per
panchina



**Protocollo di Regolamentazione Aziendale
- Procedure operative -
per contenimento del contagio da virus COVID-19**



COVID-19





**Protocollo di Regolamentazione Aziendale
- Procedure operative -
per contenimento del contagio da virus COVID-19**

Cartello da esporre in prossimità dell'ingresso dei bagni a servizio dei dipendenti aziendali



**Servizi igienici riservati al
SOLO PERSONALE
DELL'AZIENDA**

**Divieto di utilizzo da parte
degli esterni**

(fornitori, appaltatori, visitatori...)



**Protocollo di Regolamentazione Aziendale
- Procedure operative -
per contenimento del contagio da virus COVID-19**

Cartello da esporre in prossimità dell'ingresso dei bagni destinati agli esterni



**Servizi igienici riservati
SOLO agli ESTERNI
(fornitori, appaltatori, visitatori...)**



Protocollo di Regolamentazione Aziendale
- Procedure operative -
per contenimento del contagio da virus COVID-19

Cartello da posizionare agli accessi esterni



COVID-19

A TUTTI I VISITATORI

Prima di accedere è necessario prendere visione delle comunicazioni qui riportate (Protocollo di autodisciplina e Modalità di accesso dei trasportatori esterni) e provvedere alla sottoscrizione del modulo di ricevuta



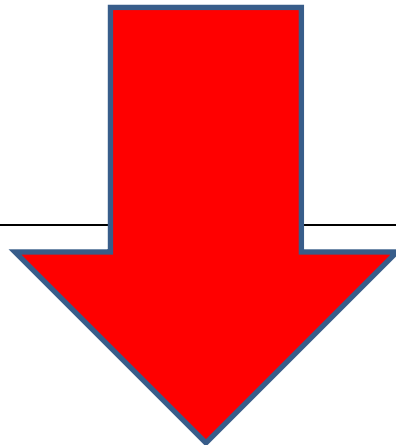
Protocollo di Regolamentazione Aziendale
- Procedure operative -
per contenimento del contagio da virus COVID-19



COVID-19



**GUANTI, MASCHERINE
E FAZZOLETTI USATI
depositarli in questo
contenitore**



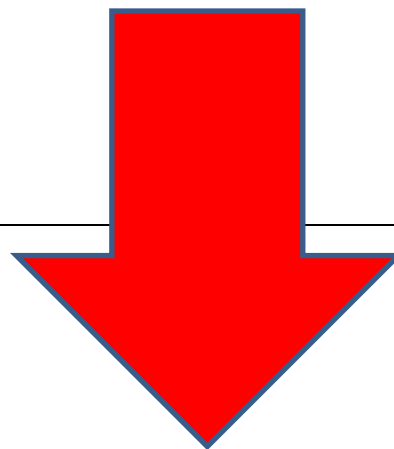


Protocollo di Regolamentazione Aziendale
- Procedure operative -
per contenimento del contagio da virus COVID-19



COVID-19

**DOCUMENTI ESTERNI
IN QUARANTENA
NON TOCCARE FINO AL**





Protocollo di Regolamentazione Aziendale
- Procedure operative -
per contenimento del contagio da virus COVID-19

Cartello da posizionare in prossimità della reception/accettazione



COVID-19



A TUTTI I VISITATORI

Rispettare la distanza

interpersonale di **1 m**

Attende dietro la linea colorata



Avvicinarsi **solo a vetro chiuso** e dopo il
consenso dell'operatore



Protocollo di Regolamentazione Aziendale
- Procedure operative -
per contenimento del contagio da virus COVID-19

Cartello da posizionare in prossimità della reception/accettazione



COVID-19



**Rispettare la distanza
interpersonale di 1 m**

Attende dietro la linea colorata



**Effettuare la coda ciascuno dietro ad a
ogni linea**



Protocollo di Regolamentazione Aziendale - Procedure operative - per contenimento del contagio da virus COVID-19

L'uso della mascherina aiuta a limitare la diffusione del virus, ma deve essere adottata in aggiunta ad altre misure igieniche. Chi utilizza una mascherina deve sapere come indossarla, toglierla e smaltirla in modo corretto. Le mascherine sono dispositivi monouso e non vanno mai riutilizzate. Quando la mascherina diventa umida deve essere sostituita.

Come indossare e togliere la mascherina in 10 passaggi:



1
Prima di indossare la mascherina, lavati accuratamente le mani con acqua e sapone o con una soluzione alcolica.



2
Con il nasello rivolto verso l'alto, appoggiare la mascherina sul palmo della mano e far passare gli elastici sul dorso della mano.



3
Portare la mascherina sul volto, copri bocca e naso assicurandoti che sia integra e che aderisca bene.



4
Tenendo la mascherina sul volto, tirare l'elastico superiore e farlo passare dietro la testa sopra le orecchie.



5
Tenendo la mascherina sul volto, tirare l'elastico inferiore e farlo passare dietro la testa sotto le orecchie.



6
Con entrambe le mani, sistemare il nasello affinché aderisca al naso in modo perfetto.



7
Inspirare e verificare che la mascherina aderisca perfettamente, l'aria dovrebbe entrare solo attraverso il filtro.



8
Verificare che la mascherina aderisca perfettamente su tutto il volto.



9
Togli la mascherina prendendola dagli elastici e non toccare la parte anteriore.



10
Getta immediatamente la mascherina in un sacchetto chiuso e lavati accuratamente le mani.



**Protocollo di Regolamentazione Aziendale
- Procedure operative -
per contenimento del contagio da virus COVID-19**

COME SI UTILIZZA LA MASCHERINA CHIRURGICA

COME SI INDOSSA



VA PRESA PER GLI ELASTICI SENZA TOCCARE LA MASCHERINA E DEVE COPRIRE NASO E BOCCA ADERENDO AL VISO

**CONFORMARE LO STRINGINASO
FACENDOLO ADERIRE AI CONTORNI**

QUANTO SI TIENE




**DALLE 4
ALLE 8 ORE**

**NON VA
RIMOSSA O
SPOSTATA**

COME SI TOGLIE



VA PRESA DALLELASTICO E RIPIEGATA SU SE STESSA SENZA TOCCARE LA PARTE ESTERNA E VA SMALTITA CORRETTAMENTE

 **La mascherina è monouso**



VA TOLTA SE E' UMIDA O SPORCA

NON PROTEGGE GLI OCCHI DALLE CUI MUCOSE PUO' PASSARE IL VIRUS



**Protocollo di Regolamentazione Aziendale
- Procedure operative -
per contenimento del contagio da virus COVID-19**

COME SI UTILIZZA LA MASCHERINA CHIRURGICA

COME SI INDOSSA	QUANTO SI TIENE	COME SI TOGLIE	■ La mascherina è monouso
	 <p>DALLE 4 ALLE 8 ORE</p> <p>NON VA TOCCATA, RIMOSSA O SPOSTATA</p> <p>SOPRATTUTTO MENTRE PARLI</p>		 <p>VA TOLTA SE E' UMIDA O SPORCA</p> <p>NON PROTEGGE GLI OCCHI DALLE CUI MUCOSE PUO' PASSARE IL VIRUS</p>
<ol style="list-style-type: none">1. PRIMA DI INDOSSARE LA MASCHERINA LAVATI LE MANI2. ALLACCIA PRIMA I LACCI SUPERIORI E POI QUELLI INFERIORI SENZA TOCCARE LA MASCHERINA.3. LA MASCHERINA DEVE ADERIRE AL VISO COPRENDO IL NASO E LA BOCCA FIN SOTTO IL MENTO		<ol style="list-style-type: none">1. RIMUOVI LA MASCHERINA TOCCANDO SOLO I LACCI2. SLEGA PRIMA I LACCI INFERIORI E POI QUELLI SUPERIORI3. EVITA DI TOCCARE LA PARTE ESTERNA DELLA MASCHERINA4. SMALTISCI LA CORRETTAMENTE5. INFINE LAVATI LE MANI	